

Schnellstartanleitung

Mediensteuerung PFY-CTR0108

**AV-Control mit 8 frei konfigurierbaren Wahltasten und
schaltbarem Relais**

Steuerung von bis zu drei Endgeräten via RS232



Pilotfly GmbH ■ Wendelsteinstr.12 ■ 86163 Augsburg ■ Deutschland

Impressum

Version IM_Rev-001_20240111-DE_PFY-HHUD70Tx86

deutsch, 1. Auflage, 01.2024



© Pilotfly

©PFY

Urheberrecht

Dieses Dokument ist urheberrechtlich geschützt. Alle Rechte, einschließlich die der gesamten oder teilweisen photomechanischen Wiedergabe, Vervielfältigung und Verbreitung (z. B. mittels Datenverarbeitung, Datenträgern und Datennetzwerken) sowie inhaltlicher und technischer Änderungen, bleiben im Zuge ständiger Produktverbesserungen vorbehalten.

Liebe Kundin, lieber Kunde,

wir danken Ihnen für Ihr Vertrauen und wünschen Ihnen viel Freude und Erfolg mit Ihrem neuen Pilotfly-Produkt. Sie haben sich damit für ein hochwertiges Produkt entschieden. Der PFY-HHUD70Tx86 Transmitter ist dank neuester Technologie ein leistungsstarkes und effizientes Produkt mit dem Sie verlustfrei über weite Strecken AV-Signale, Steuersignale und IR-Signale übertragen können. Durch die geringe Übertragungslatenz und der hohen Übertragungsrate ist dieses Gerät besonders für Schulen in Klassenzimmern aber auch in großen Meeting- und Präsentationsräumen geeignet. Durch das schlanke Design lässt sich das Gerät auf dem Rednerpult, im Tisch oder an der Wand schnell und einfach integrieren. Die Installation des Gerätes ist sehr einfach, da im Prinzip nur zwei Leitungen (Stromanschluss, CAT6 Datenkabel) verlegt werden müssen.

Auch wenn Sie mit dem Umgang von elektronischen Geräten vertraut sind, lesen Sie bitte die Gebrauchsanleitung, denn sie ist Bestandteil dieses Produkts. Sie enthält wichtige Hinweise für die Sicherheit, den Gebrauch und die Entsorgung. Machen Sie sich vor der Benutzung des Produkts mit allen Bedien- und Sicherheitshinweisen vertraut und befolgen Sie die Hinweise und Tipps, damit Sie Ihr neues Produkt optimal einsetzen können. Benutzen Sie das Produkt nur wie beschrieben und für die angegebenen Einsatzbereiche.

WICHTIG

BEWAHREN SIE DIE ANLEITUNG FÜR SPÄTERES NACHSCHLAGEN ZUSAMMEN MIT DEM GERÄT AUF, NACHDEM SIE SIE GELESEN HABEN. HÄNDIGEN SIE ALLE UNTERLAGEN BEI WEITERGABE DES PRODUKTS AN DRITTE MIT AUS.

Falls Sie dennoch Probleme mit Ihrem Produkt haben sollten, richten Sie bitte Ihre Anfrage an info@pilotfly.de. Wir helfen Ihnen gerne zeitnah weiter und geben Ihnen Auskunft über die nächsten Schritte.

Service Adresse

Pilotfly GmbH
Wendelsteinstr. 12
86163 Augsburg
Deutschland

Warenzeichennachweis

© HDBaseT Alliance. Alle Rechte vorbehalten. HDBT® ist eingetragenes Warenzeichen von HDBaseT Alliance.

© Microsoft Corporation Alle Rechte vorbehalten. Microsoft und Windows sind eingetragene Warenzeichen der Microsoft Corporation in den Vereinigten Staaten und/oder anderen Ländern.

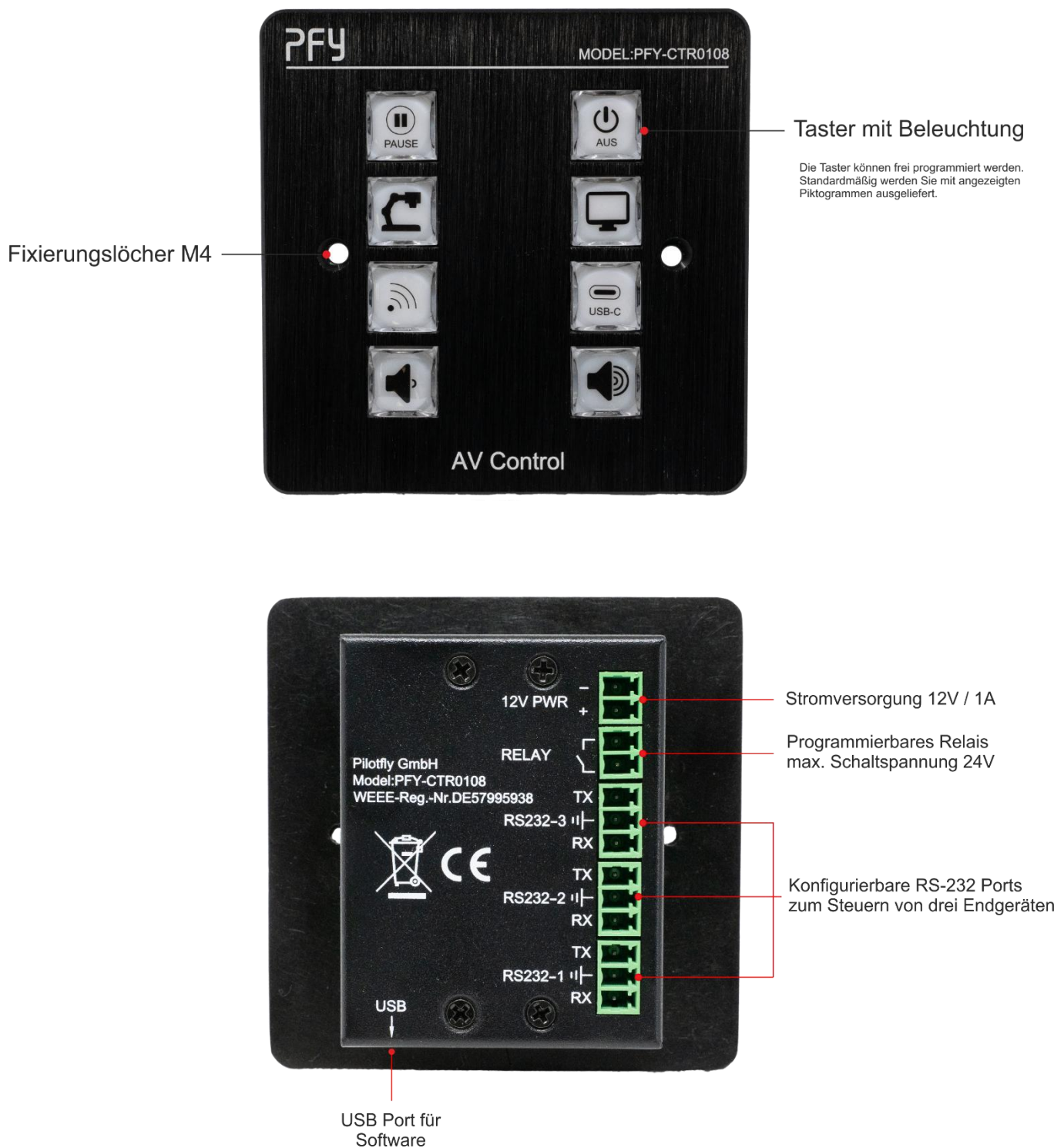
© Apple Computer Inc. Alle Rechte vorbehalten. Macintosh und MAC OS sind eingetragene Warenzeichen von Apple Computer Inc. in den Vereinigten Staaten und/oder anderen Ländern.

© Linux Torvalds Alle Rechte vorbehalten. Linux ist ein eingetragenes Warenzeichen von Linus Torvalds.

Alle übrigen Produkte und Markennamen, die in diesem Handbuch oder in den übrigen Dokumentationen zu Ihrem Pilotfly-Produkt genannt werden, sind Warenzeichen oder eingetragene Warenzeichen der entsprechenden Rechtsinhaber.

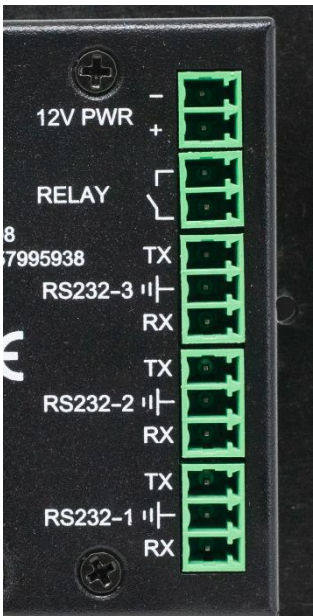
Produktübersicht

Komponenten



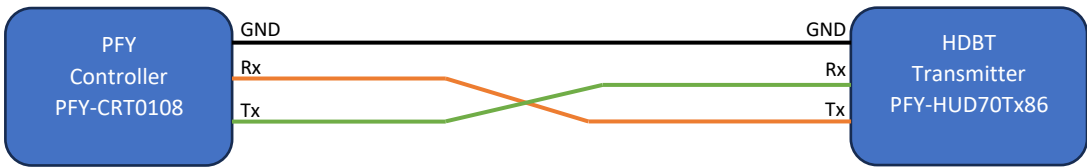
Produktübersicht

Anschlüsse Rückseite



12V PWR	+	Anschluss für 12Vdc /1A
	-	Masse Anschluss
RELAY		Programmierbares Relais. Max. Schaltspannung 24V
RS232 Port 1-3		Drei individuell programmierbare RS232 Ports. RX – Datenempfang GND- Masseanschluss TX – Datentransfer Hier muss darauf geachtet werden, dass Tx und Rx richtig angeschlossen wird. Siehe dazu Verdrahtungsschema. Hierbei ist zu beachten, dass ein doppelt geschirmtes Datenkabel für die Kommunikation verwendet wird. Max. Länge zum Endgerät 40m.

Verdrahtungsschema RS232:



Produktübersicht

Technische Daten

RS232	
Serial Port	RS-232 Port auf Rückseite mit Phoenix Steckerleiste 3-polig
Pin Konfiguration	1 = Tx, 2 = Rx, 3 = Gnd
Baud rate und Protokoll	115200 baud rate, 8 data bits, 1 stop bit, no parity
Spannungsversorgung	
Netzteil	Extern Input: 100-240Vac , 50-60Hz Output: 12Vdc, 1,0A
Leistungsaufnahme	Max. 12Watt
Temperatur / Luftfeuchtigkeit	Lagerung: -40 to +158 °F (-40 to +70 °C) / 10% bis 70%, Betrieb: +32 to +122 °F (0 to +50 °C) / 10% bis 70%
Abmessungen	
L x B x H	86 x 86 x 50mm
Gewicht	260g
Montagelöcher	60mm / M4

Inhaltsverzeichnis

1.	Wichtige Sicherheitshinweise	8
1.1	Bedeutung der in dieser Anleitung verwendeten Symbole.....	8
1.2	Bestimmungsgemäße Verwendung	9
1.3	Mögliche Gefahren für bestimmte Personengruppen.....	9
1.4	Das Recht am eigenen Bild	9
1.5	Einsatz an bestimmten Orten und Umgebungsbedingungen.....	10
1.6	Stromversorgung und Betriebsbedingungen	11
1.7	Sichere Entsorgung	12
2.	Einrichten und Bedienen	13
2.1	Auspacken.....	13
2.2	Lieferumfang	13
2.3	Anschließen	14
2.4	Software.....	15
3.	Service	19
4.	EG Konformitätserklärung.....	19

1. Wichtige Sicherheitshinweise

Bitte lesen Sie diese Sicherheitshinweise aufmerksam durch, bevor Sie Ihr Pilotfly-Produkt in Betrieb nehmen, um Schäden am Produkt zu vermeiden und möglichen Verletzungen vorzubeugen. Halten Sie diese Sicherheitshinweise für alle Personen griffbereit, die dieses Produkt benutzen werden.

1.1 Bedeutung der in dieser Anleitung verwendeten Symbole

Warnhinweise werden in den folgenden Kapiteln in dem Zusammenhang genannt, in dem eine Gefahr auftreten kann. Sie sind in den nachfolgenden Kapiteln besonders gekennzeichnet. Die in diesem Kapitel 1 allgemein wichtigen Sicherheitshinweise werden nicht gesondert hervorgehoben.



Gefahr

Gefährdung mit einem **hohen Risikograd**, die, wenn sie nicht vermieden wird, den **Tod oder eine schwere Verletzung** zur Folge haben kann.



Warnung

Gefährdung mit einem **mittleren Risikograd**, die, wenn sie nicht vermieden wird, den **Tod oder eine schwere Verletzung** zur Folge haben kann.



Vorsicht

Gefährdung mit einem **niedrigen Risikograd**, die, wenn sie nicht vermieden wird, eine **geringfügige oder mäßige Verletzung** zur Folge haben kann.



Vorsicht

Gefahr von **Sach- oder Umweltschaden**.



Hinweis

Hebt Tipps und Informationen für Sie hervor.

Wichtige Sicherheitshinweise

1.2 Bestimmungsgemäße Verwendung

Dieses Produkt ist ausschließlich für die AV-Übertragung im Privatgebrauch vorgesehen. Es ist nicht für den gewerblichen oder industriellen Einsatz vorgesehen. Das mitgelieferte Steckernetzteil ist ausschließlich zur Benutzung mit dem Pilotfly Produkt bestimmt. Jede andere Verwendung ist nicht bestimmungsgemäß. Voraussetzung für die bestimmungsgemäße Verwendung ist die Beachtung der Hinweise dieser Gebrauchsanleitung. Für Schäden, die aus nicht bestimmungsgemäßem Gebrauch oder bei eigenmächtigen Umbauten resultieren, ist jegliche Haftung seitens des Herstellers ausgeschlossen. Benutzen Sie auch nur das vom Hersteller angegebene Zubehör.

Bitte beachten Sie die örtlichen Bestimmungen und Gesetze des Landes in dem Sie das Pilotfly Produkt verwenden.

1.3 Mögliche Gefahren für bestimmte Personengruppen

Dieses Gerät ist nicht dafür bestimmt, durch Kinder und bestimmte andere Personengruppen mit eingeschränkten physischen, sensorischen oder geistigen Fähigkeiten oder mangels Erfahrung und/oder mangels Wissen benutzt zu werden. Kinder und Personengruppen mit Einschränkungen können mögliche Gefahren nicht immer richtig erkennen. Achten Sie daher darauf, dass ...

- Kinder ab 14 Jahren und Personengruppen mit Einschränkungen das Gerät NUR benutzen, wenn Sie durch Sie oder eine für Ihre Sicherheit zuständige Person beaufsichtigt werden, oder wenn sie entsprechend eingewiesen wurden, aber NIEMALS unbeaufsichtigt.
- Kinder nicht mit dem Gerät spielen oder unbeaufsichtigt reinigen oder öffnen.
- Sie auch Verpackungsfolien fernhalten. Es besteht Erstickungsgefahr.
- Sie bei Kabelverlegung mögliche Gefahren für Kinder bedenken, wie z.B. Strangulieren.

1.4 Das Recht am eigenen Bild

Beachten Sie urheberrechtliche Einschränkungen hinsichtlich der Videoübertragung von Personen insbesondere bei öffentlichen Veranstaltungen wie z.B. Ausstellungen, Theateraufführungen, Festlichkeiten oder ähnlichem, auch wenn die Aufnahmen nur für den persönlichen Gebrauch sind. Insbesondere bei Minderjährigen ist vor Aufnahme die Zustimmung der Eltern einzuholen. Beachten Sie die gesetzlichen Bestimmungen des Einsatzlandes, um rechtliche Folgen zu vermeiden.

Wichtige Sicherheitshinweise

1.5 Einsatz an bestimmten Orten und Umgebungsbedingungen

Für einen sicheren Einsatz Ihres Pilotfly Produktes achten Sie darauf, dass ...

- Sie es nur an Orten verwenden, die auch für Ihre bildwiedergebenden Geräte geeignet sind. Beachten Sie unbedingt die diesbezüglichen Anweisungen in der Anleitung der in Verbindung mit dem Transmitter verwendeten Wiedergabegeräte.
- Sie es nur im zulässigen Betriebstemperaturbereich betreiben. Angaben hierzu finden Sie bei den ►technischen Daten.
- Sie es keinen starken Temperaturschwankungen aussetzen. Luftfeuchtigkeit kann kondensieren und zu elektrischen Kurzschlüssen führen.
- Sie es keinen direkten Wärmequellen wie z.B. Heizungen oder direkter Sonnenstrahlung aussetzen. Andernfalls kann es überhitzen und irreparabel beschädigt werden.
- Sie den Kontakt mit aggressiven Flüssigkeiten meiden.
- Sie den Kontakt mit Spritz- und Tropfwasser meiden.
- Sie es niemals in Wasser oder anderen Flüssigkeiten untertauchen.

Wichtige Sicherheitshinweise

1.6 Stromversorgung und Betriebsbedingungen

Für einen sicheren Einsatz Ihres Pilotfly Produktes achten Sie darauf, dass ...

- Sie vor dem Anschließen an die Stromversorgung sicherstellen, dass die auf dem Typenschild angegebene elektrische Spannung mit der Spannung Ihrer Steckdose übereinstimmt.
- Sie das Steckernetzteil nie mit nassen Händen anfassen. Wenn Sie das Steckernetzteil aus der Steckdose herausziehen wollen, ziehen Sie immer direkt am Steckernetzteil. Ziehen Sie niemals am Kabel, es könnte beschädigt werden. Transportieren Sie das Gerät zudem niemals am Kabel.
- das Kabel nicht modifiziert, geknickt, eingeklemmt, mit schweren Gegenständen belastet, überfahren wird, mit Hitzequellen oder scharfen Kanten in Berührung kommt. Es darf außerdem nicht zur Stolperfalle werden.
- Sie es, das Zubehör und die Kabel regelmäßig auf Beschädigungen überprüfen. Sollten Sie Beschädigungen feststellen, dürfen Sie die entsprechenden Komponenten nicht mehr weiterverwenden. Senden Sie es für durchzuführende Reparaturen nur an den ►Pilotfly-Service.
- falls Sie Rauchentwicklung, ungewöhnliche Geräusche oder Gerüche feststellen, Sie das Gerät sofort ausschalten. Verwenden Sie das Gerät nicht mehr weiter, bevor eine Überprüfung durch einen Fachmann durchgeführt wurde. Senden Sie es an den ►Pilotfly-Service.
- Sie das Gerät oder das Zubehör niemals selbst öffnen, um Gefährdungen zu vermeiden.
- Sie das Gerät ausschalten und Sie den Stecker aus der Steckdose ziehen, bevor Sie es reinigen oder warten.
- Sie bei Gewitter immer das Steckernetzteil aus der Steckdose ziehen. Bei einem Gewitter können am Stromnetz angeschlossene Geräte Schaden nehmen.
- Sie während eines Gewitters das Gerät nicht berühren. Das Berühren von Metallteilen während eines Gewitters kann einen Stromschlag verursachen.
- Sie das Steckernetzteil nur in Innenräumen und trockener Umgebung verwenden.
- Sie das Steckernetzteil nicht abdecken, um eine Beschädigung durch unzulässige Erwärmung zu vermeiden.
- die Steckdose zum Anschluss des Steckernetzteils nahe am Gerät angebracht und leicht zugänglich ist, um das Gerät im Störfall schnell vom Netz trennen zu können.

Wichtige Sicherheitshinweise

1.7 Sichere Entsorgung



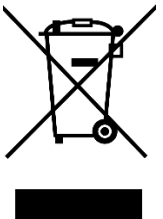
Gefährdung von Gesundheit und Umwelt durch Akkus und Batterien!

Dieses Symbol auf den Batterien oder Akkus zeigt an, dass diese nicht als Haushaltsabfall behandelt werden dürfen. Sie sind zur Rückgabe von Altbatterien gesetzlich verpflichtet, damit eine fachgerechte Entsorgung gewährleistet werden kann. Sie können Altbatterien an einer kommunalen Sammelstelle oder im Handel vor Ort abgeben. Auch wir sind als Vertreiber von Batterien zur Rücknahme von Altbatterien verpflichtet, wobei sich unsere Rücknahmeverpflichtung auf Altbatterien der Art beschränkt, die wir als Neubatterien in unserem Sortiment führen oder geführt haben. Altbatterien vorgenannter Art können Sie daher entweder ausreichend frankiert an uns zurücksenden oder sie direkt an unserem Versandlager unter der folgenden Adresse unentgeltlich abgeben:

Pilotfly GmbH
Wendelsteinstr. 12
86163 Augsburg
Deutschland

Batterien sind mit dem Symbol einer durchgekreuzten Mülltonne (s. u.) gekennzeichnet. Dieses Symbol weist darauf hin, dass Batterien nicht in den Hausmüll gegeben werden dürfen. Bei Batterien, die mehr als 0,0005 Masseprozent Quecksilber, mehr als 0,002 Masseprozent Cadmium oder mehr als 0,004 Masseprozent Blei enthalten, befindet sich unter dem Mülltonnen-Symbol die chemische Bezeichnung des jeweils eingesetzten Schadstoffes – dabei steht "Cd" für Cadmium, "Pb" steht für Blei, und "Hg" für Quecksilber.“

Bitte sorgen Sie dafür, dass die zu entsorgenden Batterien entladen sind und die Anschlusspole vor Kurzschlüssen geschützt sind, z.B. durch Abkleben der einzelnen Anschlusspole.



Umweltschäden durch unsachgemäße Entsorgung!

Dieses Symbol bedeutet, dass Sie das Gerät auf keinen Fall in den Hausmüll werfen dürfen. Nach dem Elektro- und Elektronikgerätegesetz sind Besitzer von Altgeräten gesetzlich verpflichtet, alte Elektro- und Elektronikgeräte einer getrennten Abfallerfassung zuzuführen. Nutzen Sie die örtlichen Sammelstellen zur Rückgabe von Altgeräten und Batterien.



Entsorgen Sie die Verpackungsmaterialien umweltgerecht entsprechend den lokalen Vorschriften.

2. Einrichten und Bedienen

2.1 Auspacken



Gefahr

Lebensgefahr! Halten Sie Verpackungsfolien von Kindern fern. Es besteht Erstickungsgefahr.



Vorsicht

Umweltschaden! Versenden Sie das Gerät grundsätzlich in der Originalverpackung, damit es keinen Schaden nimmt. Heben Sie dazu die Verpackung auf. Entsorgen Sie die nicht mehr benötigten Verpackungsmaterialien umweltgerecht entsprechend den lokalen Vorschriften.

1. Öffnen Sie den Umkarton sehr vorsichtig, um eine mögliche Beschädigung des Produkts zu verhindern. Dies kann passieren, wenn zum Öffnen ein Messer mit einer langen Klinge verwendet wird.
2. Ihr Pilotfly Produkt befindet sich in einem Karton. Packen Sie es und alle Zubehörteile aus.
3. Prüfen Sie bitte die Vollständigkeit und Unversehrtheit des Lieferumfangs.
4. Kontaktieren Sie umgehend den ► *Pilotfly-Service*, sollten Teile fehlen oder defekt sein.

2.2 Lieferumfang

1. Im Lieferumfang enthalten
 - a. 1 x AV-Control
 - b. 1 x externes Netzteil
 - c. Phoenix Stecker für RS232 Port

2.3 Anschließen



Gefahr

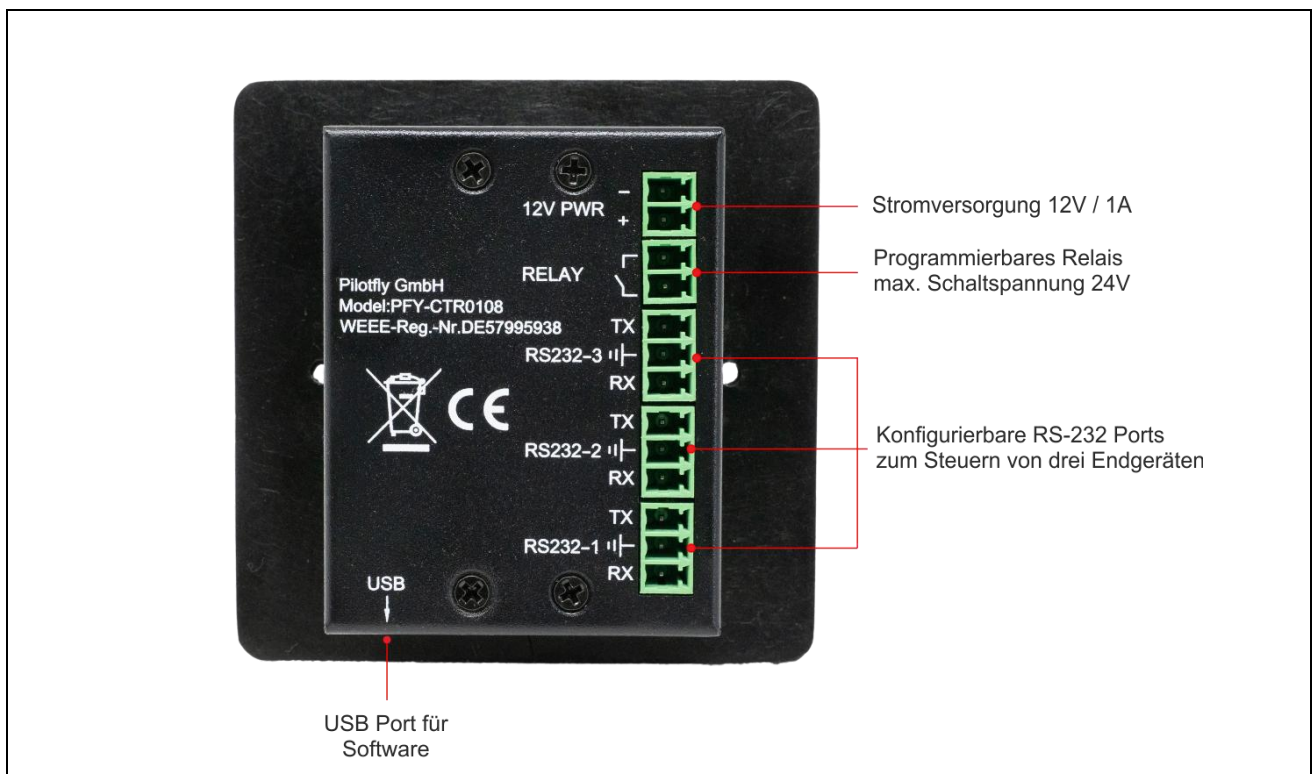


Vorsicht

Gerätedefekt! Achten Sie beim Anschluss der Spannungsversorgung auf die richtige Polung! Falsche Polung kann zum Defekt des Gerätes führen.

Defekt! Beim Unterputz-Einbau ist auf die Kabelführung und Biegeradien zu achten. Achten Sie darauf, dass keine Leitungen gespannt oder eingequetscht werden. Dies könnte zu Bildstörungen oder bei Kurzschluss zu einem Gerätedefekt führen.

1. Zur Steuerung via RS232 ist ein ISTY-Kabel zu verwenden. Achten Sie hierbei auf die richtige Anschlussbelegung Rx / GND / Tx. Siehe dazu Seite 5 „Verdrahtungsschema“.
2. Die unten aufgeführte Darstellung beschreibt die einzelnen Anschluss-Terminals.



3. Schließen Sie die Spannungsversorgung am 12V PWR (DC) an. Achten Sie auf die korrekte Polung!
4. Beim Unterputz-Einbau ist auf die Kabelführung und Biegeradien zu achten.
5. Verbinden Sie das andere Ende der ISTRY-Leitung mit dem zu steuernden Gerät z.B. PFY-HHUD70Tx86
6. Sobald die Verkabelung korrekt ausgeführt wurde, können Sie das Gerät verwenden und die Programmierung über den USB-Mini-Anschluss an der Unterseite des Gerätes vornehmen. Für die Programmierung muss das AV-Control an einer 12V Spannungsversorgung angeschlossen sein.

2.4 Software



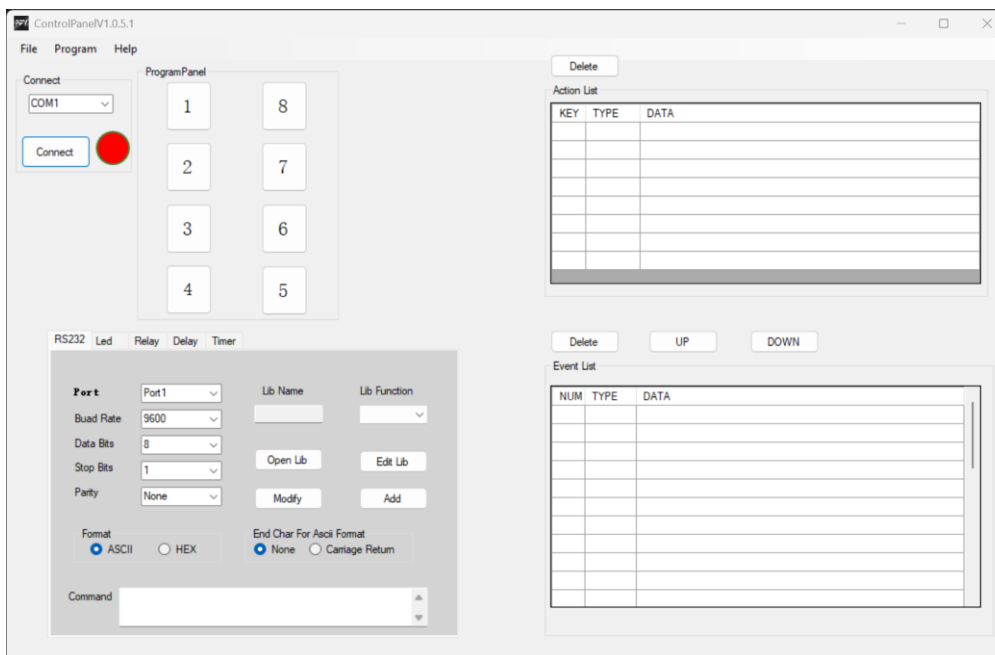
Gefahr



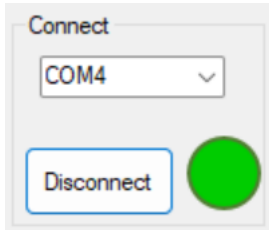
Vorsicht

Der Reiter „Update“ ist **nur** für den Servicemitarbeiter gedacht. Falsch aufgespielte Firmware kann zur Fehlfunktion oder zum Defekt des Gerätes führen.

1. Das PFY-CTR0108 über die Software via USB-Mini programmiert.
2. Laden Sie sich die Software von unserer Webseite herunter oder nutzen Sie den QR Code der im Kapitel „Service“ angegeben ist.
3. Nach der Installation sehen Sie folgende Bedieneroberfläche, die mit mehreren Reitern versehen ist. Diese werden nun Schritt für Schritt erklärt:



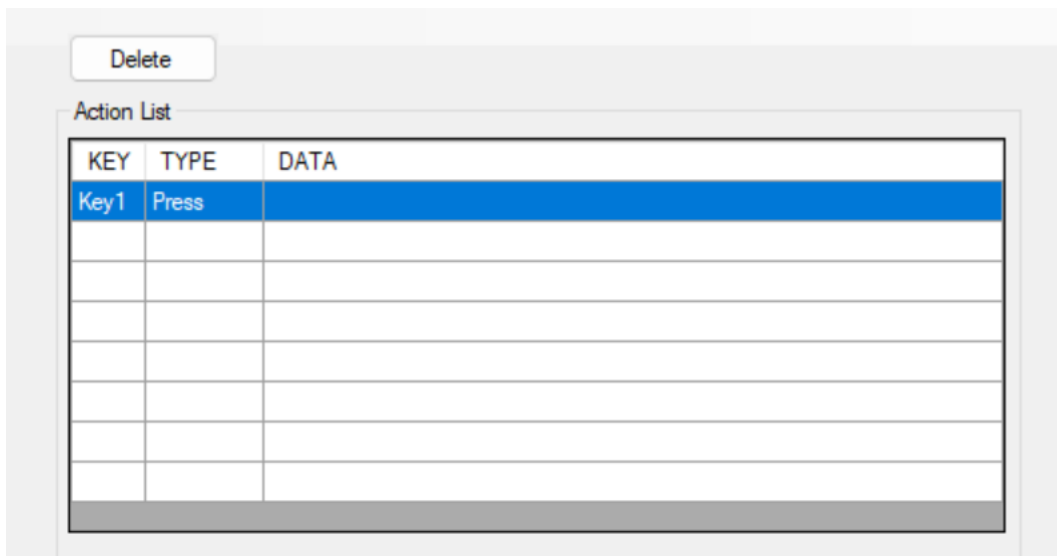
4. Verbinden Sie die Mediensteuerung mit dem PC via USB-Mini Kabel.
5. Wählen Sie den COM-Port über das Drop-Down Feld aus und drücken „Connect“. Wenn die Verbindung aufgebaut wurde, wechselt der Indikationskreis von „Rot“ auf „Grün“.



6. Jetzt haben Sie die Möglichkeit im Reiter „RS232“ die jeweiligen Taster die mit 1-8 nummeriert sind zu programmieren.
7. Um eine Taste zu programmieren gehen Sie wie folgt vor:
 - a. Wählen Sie im Programm Panel die zu programmierende Taste aus. Es erscheint ein Dialog-Fenster das sie mit Add bestätigen.
 - b. Die ausgewählte Taste erscheint dann im rechten Feld „Action List“.



Beachten Sie, dass Sie hier die jeweilige Taste markieren müssen, um diese zu programmieren.



- c. Im nächsten Schritt können Sie nun im linken Konfigurationsfeld die RS232 Ports anwählen und entsprechend mit einem Command in ASCII oder HEX Format programmieren. Drücken Sie anschließend auf ADD um den Befehl in die Event Liste zu übertragen. Die Event Liste zeigt alle Befehle an, die nacheinander bei der Ausführung des Befehls durch den jeweiligen Tasten-Druck ausgeführt werden. Insgesamt können 31 Kommandozeilen pro Taste programmiert werden.

The screenshot shows a software interface for RS232 configuration. On the left, there are dropdown menus for 'Port' (set to Port1), 'Baud Rate' (9600), 'Data Bits' (8), 'Stop Bits' (1), and 'Parity' (None). There are also radio buttons for 'Format' (ASCII selected) and 'End Char For Ascii Format' (Carriage Return selected). A text field contains the command 'PWR ON'. On the right, an 'Event List' table is visible with columns 'NUM', 'TYPE', and 'DATA'. The first row contains the value '1' under NUM, 'Rs232' under TYPE, and 'Port1.9600.8.1.None.True.True.PWR.ON' under DATA.

- d. Da unterschiedliche Geräte angesteuert werden können und diese unterschiedliche Einstellungen in der Übertragsrate sowie in den Funktionen haben, bietet die Software eine Library Funktion an. Über diese Library die über den Button „Edit Lib“ geöffnet wird, können Sie unterschiedliche Endgeräte abspeichern die dann über „Open Lib“ abgerufen werden können. Dies stellt eine erhebliche Erleichterung dar, wenn Sie mehrere Geräte programmieren müssen.

The screenshot shows a 'Dialog' window for RS232 library management. It includes input fields for 'RS232 Lib Name', 'Function', and buttons for 'Open Lib', 'New Lib', 'New Function', and 'Delete Function'. There are also radio buttons for 'Data Format' (ASCII selected) and 'End Char For ASCII Format' (Carriage return selected). A 'UART' configuration panel is open on the right, showing settings for 'Baud Rate' (9600), 'Data Bit' (8), 'Stop Bit' (1), and 'Parity' (None). At the bottom, there are 'Save', 'OK', and 'Save Edit' buttons.

8. Die Konfigurationsfeld ist in mehrere Reiter unterteilt (RS232, LED, Relay, Delay, Timer) die frei konfiguriert werden können.
- RS232 – Programmierung der drei zur Verfügung stehenden RS232 Ports.
 - LED – LED der jeweiligen Taste soll Ein / Aus sein
 - Relay – Relais soll schließen oder öffnen.
 - Delay – Verzögerung von aufeinander folgenden Kommandos, dies ist für einige Endgeräte die gesteuert werden, notwendig. Lesen Sie hierbei die Bedienungsanleitung des jeweiligen Endgerätes.

- e. Timer – Im Timer Feld können Sie eine vordefinierte Zeit angeben, bei der die jeweiligen Befehle ausgeführt werden sollen. Um die Timer-Funktion zu starten muss das Gerät kurz vom Netz genommen werden, nach erneuter angelegter Eingangsspannung muss nun eine beliebige Taste gedrückt werden um den Trigger -Timer zu starten.



Der Trigger Punkt ist solange aktiv, solange das Gerät an der Spannungsquelle angeschlossen ist. Bei etwaigen Stromausfall, müssen Sie zur gewünschten Zeit die Taste erneut drücken um den Trigger-Timer zu starten.

RS232				Led	Relay	Delay	Timer
Activate	Port	Parameter	Command				
<input checked="" type="checkbox"/>	1	Set					
<input checked="" type="checkbox"/>	2	Set					
<input checked="" type="checkbox"/>	3	Set					
<input checked="" type="checkbox"/>	Relay	OFF <input type="button" value="v"/>					
<input checked="" type="checkbox"/>	LED	Set					
	Hour	Min					
Timer	0 <input type="button" value="v"/>	0 <input type="button" value="v"/>					

9. Sobald Sie alle Tasten programmiert haben, empfiehlt es sich das Programm über das Menü „File“ (oben links in der Software Menüleiste) abzuspeichern.
10. Um das Programm auf die Mediensteuerung zu übertragen, wählen Sie im Menü Program „Upload“ aus.
11. Um Änderungen an der Programmierung durchzuführen können Sie mit Menü Program „Download“ das Programm welches sich auf der Mediensteuerung befindet auf die Benutzeroberfläche der Software herunterladen.

3. Service

Falls Sie dennoch Probleme mit Ihrem Gerät haben sollten, richten Sie bitte Ihre Anfrage an support@pilotfly.de. Wir helfen Ihnen zeitnah weiter und geben Ihnen Auskunft über die nächsten Schritte.

Service Adresse:

Pilotfly GmbH
Wendelsteinstr. 12
86163 Augsburg
Deutschland

Weitere nützliche Informationen:

Die jeweils aktuelle Version der Anleitung sowie die Software, erhalten Sie im PDF Format im Supportbereich der Pilotfly GmbH auf der Webseite unter www.pfy-tech.com oder www.pilotfly.de. Über den unten aufgeführte

QR Code erhalten Sie die aktuelle Software für die Mediensteuerung AV-Control:



Software Tool

4. EG Konformitätserklärung

Hiermit erklärt die Pilotfly GmbH, dass das angegebene Gerät und sein Zubehör den einschlägigen Harmonisierungsrechtsvorschriften der Europäischen Union entspricht. Der vollständige Text der EU-Konformitätserklärung ist unter der folgenden Internetadresse verfügbar: www.pilotfly.de